

# FØLGENDE SØM KAN BRUGES

## Skostørrelse 120:

Sømtype E3 SLIM, E4 SLIM

Alternativt: MX50

## Skostørrelse 130 / 140:

Sømtype E4 SLIM, E5 SLIM

Alternativt: MX60

## Skostørrelse 150 / 160:

Sømtype E5 SLIM eller MX60, MX70



+45 27 29 75 27

+45 31 51 10 16



kontakt@dynamixiht.dk



Harreshøjvej 14A  
3080 Tikøb  
Danmark



www.dynamixiht.dk

# SMEDVEJLEDNING

MONTAGE TIPS 

1

Hoven klargøres, beskæres og afrettes som normalt.

Når der skal vælges en passende skostørrelse, er det vigtigt ikke at vælge en for lille størrelse.

2

Tilse at strålen har kontakt til skoens heartbar under belastning. Der kan evt. om nødvendigt underbygges med silikonepakning fra EQUIMIX eller VETTEC.

3

Skoen har en stigning i tå-området, og der laves derfor en reces/fordybning af samme størrelse og vinkel til at placere skoens rejste tå.

4

Når skoen skal tilpasses hoven fjernes overskydende materiale fra skoen. Dette gøres med en fil, bundsliber eller rondelsliber.

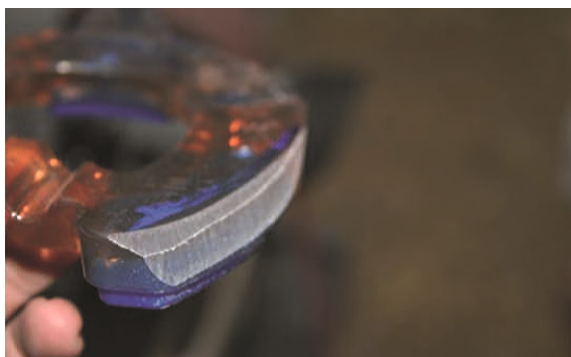


5

Tilse at der ikke fjernes så meget materiale, at sømkanalerne åbnes. Der skal minimum være 2mm for at sikre materialets stabilitet.

6

På billedet ses skoen tilpasset med en 45 graders rejfning, der beskytter mod at hesten træder skoen af.

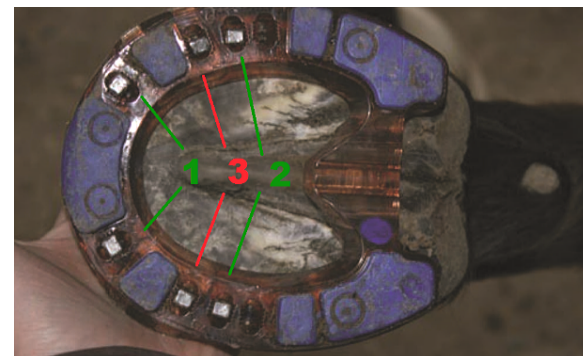


7

Før skoen sømmes på er det vigtig at få tilpasset clipssystemet, der stabiliserer skoen. **Vi anbefaler, at clipssystemet bruges.**

8

Der sømmes i følgende rækkefølge, før at sideclips monteres: Først sømmes der i 1, derefter 2, som vist på billedet. Vær opmærksom på, at der ved hvert hul er tre sømkanaler – så vælg det, der passer bedst.



9

Med en hovklinge skæres der en flig af hoven på begge sider, hvor sideclipsene skal monteres.

Sideclipsene slås i, og det kontrolleres, at de sidder godt i recessen og sidder helt ind til hovvæggen.

Først efterfølgende sømmes der i hul 3 igennem sideclipsene.

10

Afslutningsvis **SKAL** alle søm dykkes ca. 1 mm ned i sømkanalerne. Se billedet.

Herefter færdiggøres skoningen som normalt.

